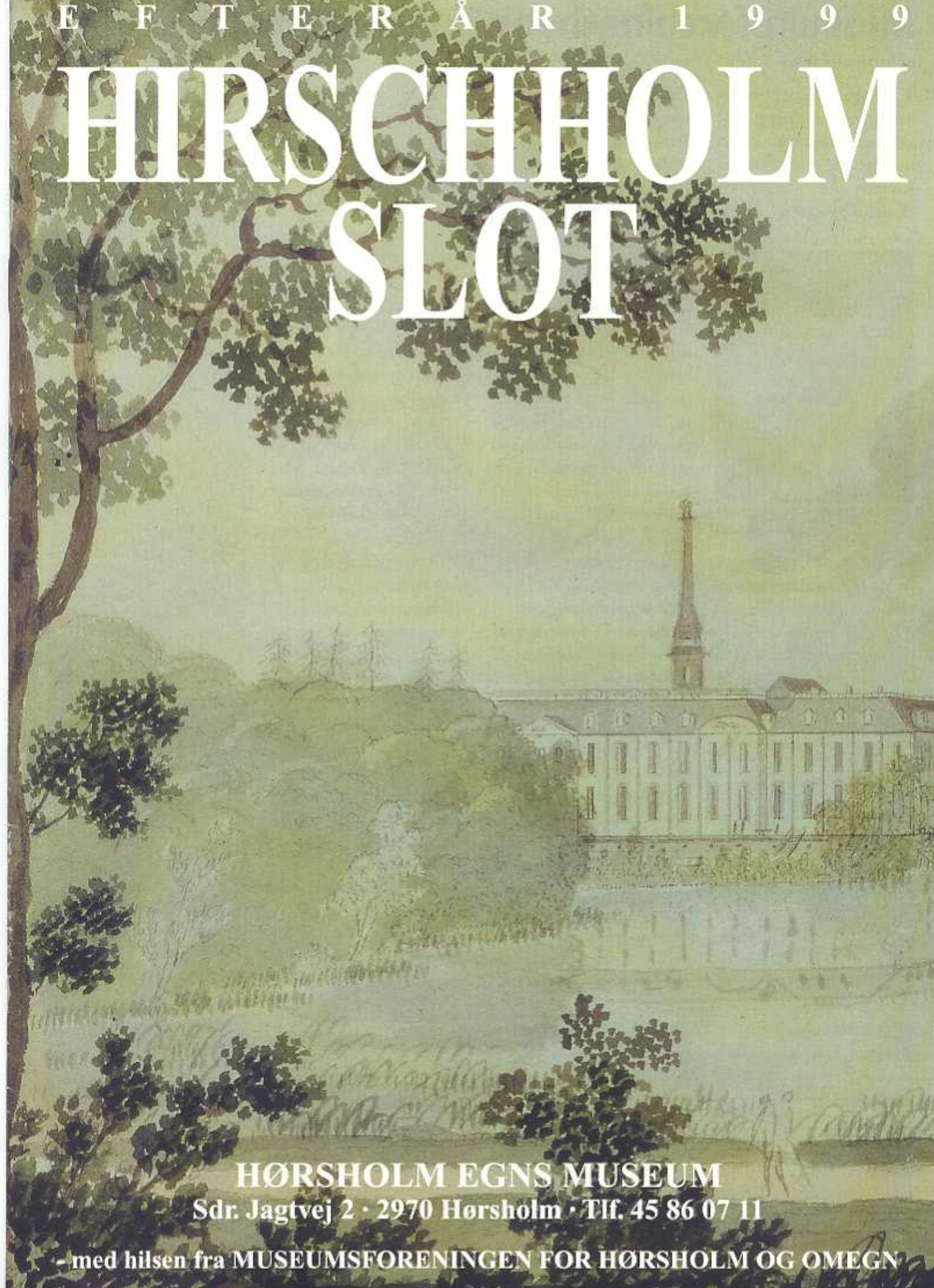


E F T E R Å R 1 9 9 9

HIRSCHHOLM SLOT



HØRSHOLM EGNS MUSEUM
Sdr. Jagtvej 2 · 2970 Hørsholm · Tlf. 45 86 07 11

- med hilsen fra MUSEUMSFORENINGEN FOR HØRSHOLM OG OMEGN

Hirschholm Slot

- den permanente udstilling på Hørsholm Egnsmuseum

HØRSHOLM
EGNS MUSEUM
OG HIRSCHHOLM SLOT



Af mus. insp. Lisbet Hein

Hørsholm Egnsmuseum opstod under besættelsen. Museumsforeningen for Hørsholm og Omegn blev oprettet i 1942, og i 1944 åbnede Hørsholm Egnsmuseum for første gang dørene for publikum.

Museets oprettelse skal nok ses i forbindelse med periodens nationale begejstring, men der var også en stærk lokalhistorisk interesse, der længe havde været levende i Hørsholm.

Tanken med museet var at "give et billede af hele udviklingen i det gamle Hirschholm-område", men især skulle museet "samle og udstille minder fra det gamle Hirschholm Slot".

Hvorfor nu bygge et museum op omkring historien om et slot, der forlængst var revet ned, og hvis inventar var spredt for alle vinde?

Forklaringen er, at Hirschholm Slot i den lokale bevidsthed næsten er symbolet på Hørsholms historie - på en glørværdig periode, der igen og igen henvi-

ses til, når Hørsholms særpræg skal forklares.

Dertil kommer, at der til historien om Hirschholm Slot er knyttet nogle menneskeskæbner, der stadig - mere end 200 år efter - står levende i den nationale erindring.

DE ÆLDSTE SLOTTE I HØRSHOLM

Det er 1700-tallets Hirschholm Slot, de fleste forbinder med Hørsholm, men historien går længere tilbage:

I 1300-tallet fortæller en skriftlig kilde om borgen Hørningsholm, der med det tilhørende gods ejes af adelsmanden Jon Jonsen Lite. Arkæologiske udgravninger har bekræftet, at der ved den nuværende Hørsholm Kirke lå et middelalderligt bygningsværk.

I 1391 lykkedes det Dronning Margrethe I at få Hørningsholm (Hørsholm) under kronen, hvor det forblev i næsten 400 år.

Kongehuset
be-

borg med et lille slotsanlæg.

I begyndelsen af 1700-tallet var det Frederik IV's dronning Louise, der ejede Hørsholm. Hun moderniserede og ombyggede slottet, men gik også op i driften af godset - opførelsen af de stadig eksisterende landbrugsbygninger ved Folehavevej og Sdr. Jagtvej blev iværksat af dronning Louise, og det var hende, der oprettede krudtværket i Donse og teglværket i Nivå.

HIRSCHHOLM SLOT

I 1721 gik Hørsholm (nu kaldt Hirschholm) slot og gods i arv til kronprins Christian, den senere Christian VI (1730 - 46). Han og ikke mindst hans dronning Sophie Magdalene knyttede sig stærkt til Hørsholm. De ønskede at indrette slottet til en egentlig kongelig sommerresidens, en værdig ramme om den enevældige konges hof.

Resultatet blev et helt nyt slot, opført under ledelse af hofbygmester Lauritz

haveanlæg.

Desværre var det kun kort tid, slottet blev brugt som kongelig residens. I 1746 døde Christian VI, og i stedet for at overgå til brug for den nye konge, Frederik V, forblev det enkedronningens ejendom.

Det var først ved enkedronningens død i 1770, at slottet kunne tages i brug af landets konge, der nu var den unge Christian VII.

HIRSCHHOLM SLOT UNDER STRUENSEE

Der fulgte nu en omtumlet tid, for Danmark, for Hørsholm og for Hirschholm Slot. Christian VII var sindssyg, og hoflægen, Johann Friedrich Struensee, styrede landet i kongens sted. Forargelsen var stor, ikke mindst da det rygtedes, at Struensee ikke blot havde taget magten fra kongen, men at han også var den unge dronning Caroline Mathildes elsker. I sommeren 1771 tog hoffet ophold på Hirschholm Slot, og nu tog begivenhederne fart. Dronningen fødte sin og

Struensees datter på slottet, og herfra styrede han landet på diktatorisk

vis. I København begyndte modstanderne af Struensees styre at forberede et modangreb, og i januar 1772 slog de til. Struensee blev

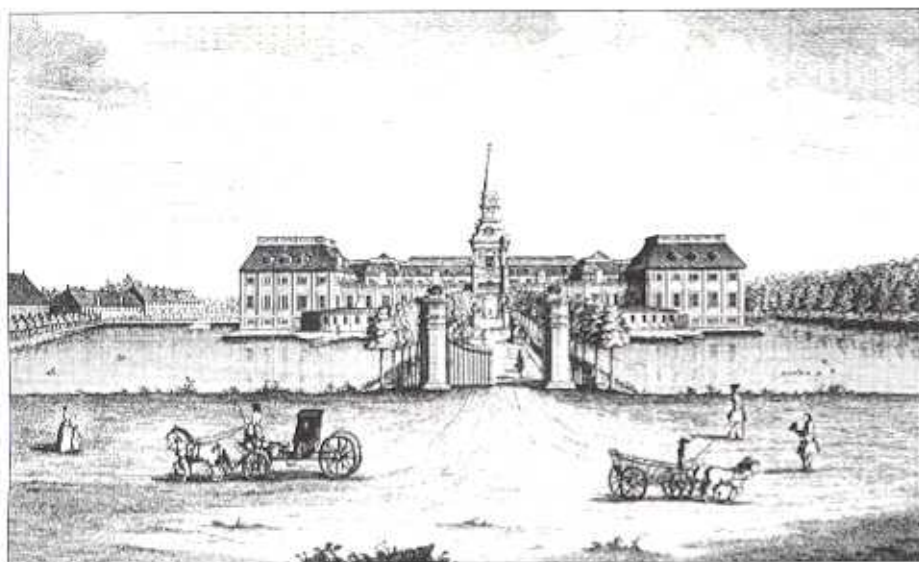
fængslet og efter en summarisk retssag blev han henrettet. Kongen og dronningen blev skilt, og dronningen blev sendt i husarrest i byen Celle i Nordtyskland. Her døde hun i 1775, kun 23 år gammel.

Efter "Hirschholm-sommeren" 1771 ønskede kongehuset ikke længere at benytte slottet i



Hirschholm Slot, malet af J.J. Bruun, ca. 1739.

de
Thurah. Da det nye Hirschholm Slot blev indviet i 1744, vakte det berettiget opmærksomhed - det blev kaldt "Nordens Versailles" og blev beundret for sin skønhed og for den måde, bygningen harmonerede med det prægtige



Hirschholm Slot.
Den danske Vitruvius
1749.

Hørsholm. Man lod bygningerne forfalde, og en stor del af inventaret blev taget i brug på andre slotte eller solgt på auktion. I 1810 var forfaldet så langt fremskredent, at landets nye konge, Frederik VI besluttede at lade det rive ned. Det var krisetider, og Hirschholm Slot kunne man godt undvære - mindet om Sturenseeetiden ligeså.

Med slottet forsvandt også slotskapellet, og menigheden i Hørsholm stod derfor uden

kirke. Som en slags erstatning for det nedrevne slot lod Frederik VI i 1822 - 23 opføre den nuværende Hørsholm Kirke, tegnet af C. F. Hansen. Kirken blev placeret midt i den tidligere slotsgård.

UDSTILLINGEN OM HIRSCHHOLM SLOT

Allerede ved åbningen af Hørsholm Egnens Museum i 1944 kunne museets leder, H. C. Rosted, præsentere en lille udstilling om Hirschholm Slot. En del af

de udstillede malerier var stillet til rådighed af Hørsholm Kommune, men en del genstande m.v. var det lykkedes Rosted at indsamle på ganske kort tid. Indsamlingen af "minder" om Hirschholm Slot er blevet fortsat lige siden, især er der blevet arbejdet på at skaffe originalt materiale med direkte tilknytning til slottet. Som en helt speciel ting har Hørsholm Egnens Museum opbygget en "Struensee-samling", en af landets mest komplette sam-

linger af det satiriske materiale, der blev trykt i tiden omkring Struensees fald.

Udstillingens form er kun blevet ændret ganske lidt i årenes løb, og det har længe været en hjertesag for Hørsholm Egnens Museum at få den moderniseret, så den blev mere indbydende og tilgængelig for publikum, ikke mindst af hensyn til de lokale skoler. I 1996 skete der det uheldige, at museumsbygningen pludselig viste sig at være i så dårlig stand, at der var fare for sammenstyrtning. Alt inventar og alle de udstillede genstande måtte pakkes sammen i hast og sendes til opmagasinering, og det var først i slutningen af 1997, at museumsbygningen igen kunne tages i brug. Af forskellige grunde har museet først nu i efteråret 1999 kunnet tage fat på genopstillingen af udstillingen om Hirschholm Slot. Udstillingen har været hårdt savnet, til gengæld håber Hørsholm Egnens Museum, at den vil komme til at præsentere sig godt i de nyistandsatte rum.

Hørsholm Apotek

Af mus. insp. Lisbet Hein

Hørsholm Apotek er i dag en topmoderne servicevirksomhed, men den har sine rødder i en af byens ældste institutioner.

Hørsholm Apotek opstod helt tilbage i 1841. I første omgang var det som en filial af Lyngby Apotek, der lejede sig ind i en bygning overfor Ridebanen - der hvor Hørsholms Rådhus blev opført i 1918.

Men snart blev Hørsholm Apotek selvstændigt, og i 1866 rykkede det ind i sin egen statelige bygning, opført til formålet af arkitekt C. F. Zwingmann. Huset rummer i dag den nyåbnede speciallægepraksis, Gl. Hovedgade 6.

Her forblev apoteket indtil 1973, hvor virksomheden måtte flytte med kunderne, nemlig fra den gamle hovedgade til det nyåbnede Hørsholm Midtpunkt. I de mere end 100 år skete der na-

turligvis en udvikling i vareudbud og farmaceutisk sagskudskab.

Tidligere blev medicin som regel solgt som miksturer, pulverer og piller, der blev blandet og fremstillet på stedet. Vareudbudet var - udover medicinen - anderledes end vi kender det i dag, et apotek var en meget blandet landhandel. Hørsholm apotek drev i begyndelsen af århundredet en aflandets første benzintanke; der blev fremstillet sodavand, som blev solgt på linie med vin, the og cacao. Leveringen af altervin og oblater til kirken gik over apoteket, og da der under besættelsen blev efterspørgsel for tilsætnings- og aromastoffer, var det apoteket, man henvendte sig til.

I Hørsholm har apoteket ikke bare sat sit præg gennem virksomheden, de skiftende apotekere har været engageret i lokalsamfundet. Især må nævnes Paul Scheel, der drev apoteket fra 1908 og til sin død i 1961. Han sad i sognerådet i mange år, og var dets formand (en post, der i dag svarer til borgmester) fra 1914 til 1921 - en tid, hvor kom-

munen var i rivende udvikling, og hvor dens særpræg på mange områder blev lagt fast.

Denne artikel er sponsoreret af:

 **Hørsholm Apotek**
- apoteket i Midtpunktet -



Apoteket ca. 1900.

Hørsholm omkring år 0

af museumsinspektør Ole Lass Jensen



Set med historikerens eller arkæologens øjne er Hørsholm ikke nogen gammel by. Mens mange andre byer kan føres tilbage til middelalderen eller endnu tidligere, opstod Hørsholm først som noget, der mindede om en lille by i 1700-tallet. Men her har boet folk længe før da. I og lige omkring Hørsholm finder vi rester af gamle landsbyer som f.eks. Isterød, Vallerød og Usserød, der må formodes at være opstået i den tidlige middelalder i løbet af 1100- eller 1200-årene. Gårdene i disse landsbyer har også forgængere.

Ikke nødvendigvis på samme sted, men enkeltliggende gårde eller måske samlinger af et par gårde, der har været placeret andre steder i landskabet.

Museet har gennem de senere år foretaget arkæologiske udgravninger, som viser, at der omkring det senere Hørsholm har ligget spredte gårde helt tilbage til århundrederne før Kristi fødsel. Vi kender i øjeblikket fem lokaliteter, hvor der er fundet spor efter træbyggede gårdsanlæg fra tiden mellem ca. 300 f.Kr. og 300 e.Kr. Det 600 år lange tidsrum dækker størsteparten af den periode, som kaldes for ældre jernalder.

I den vestlige udkant af Hørsholm har vi udgravet to jernalderboplads i forbindelse med, at man byggede de nye boligområder ved Mariehøj og Ørbækgård. Ved Mariehøj rummede

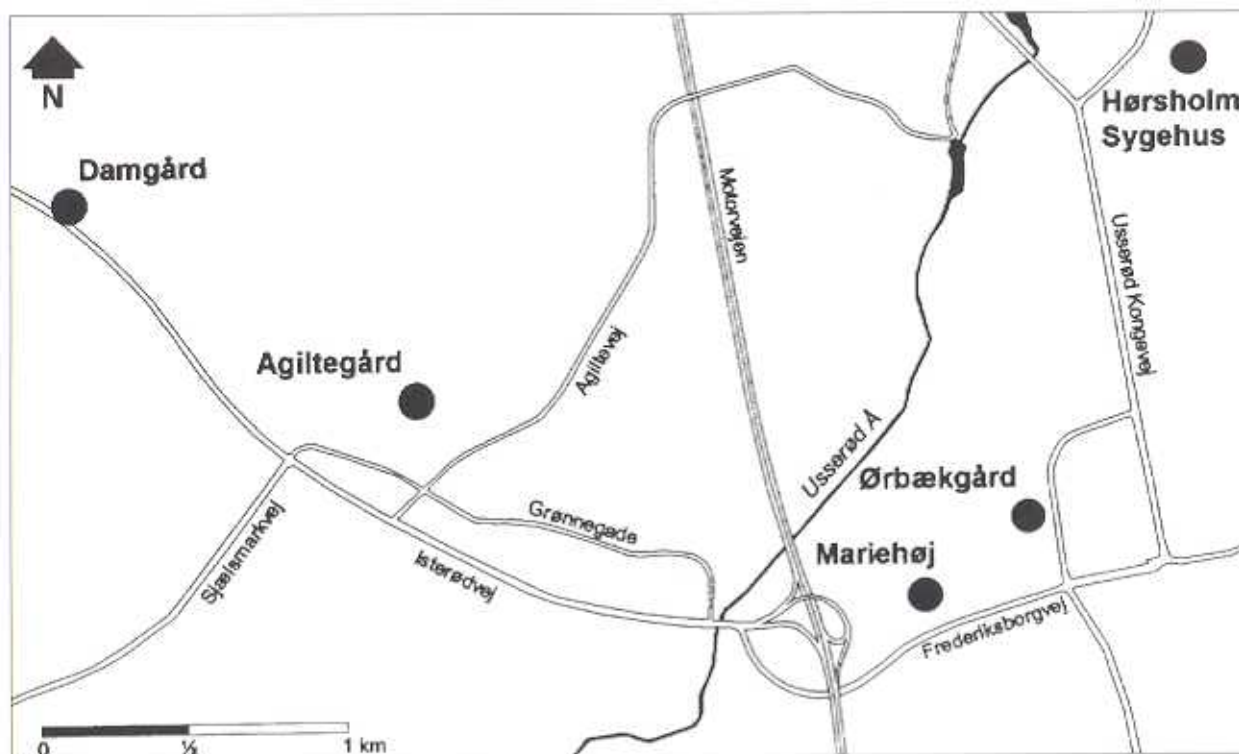
bopladsen spor efter to, muligvis tre, stolpebyggede langhuse, som var datidens "typehus". Det er almindeligt, at vi finder rester af flere huse på egnens boplads, men som regel har der kun eksisteret ét langhus ad gangen. Man regner nemlig med, at et jernalderhus kun har kunnet holde en eller to generationer, dvs. maksimalt omkring 50 år, før det var tjenligt til nedrivning, og man måtte bygge et nyt, som ofte blev lagt tæt ved det gamle. Antallet af huse afspejler derfor ikke nødvendigvis, hvor stor bopladsen har været, men derimod ofte hvor lang tid, man har boet på stedet.

Bevæger vi os længere vestover på Nordsjælland, til egnen omkring Roskilde Fjord, findes større jernalderboplads, hvor der har eksisteret 3-4 gårde på samme tid, og hvor vi altså

har at gøre med små landsbyer. Men her i vores lokalområde har landskabet vanskeliggjort større, sammenhængende bebyggelser.

Hørsholmområdet er nemlig karakteriseret ved at være et uroligt, småkuperet landskab, et såkaldt dødislandskab, hvor det er sparsomt med naturligt forekommende, store, jævne flader. Da man ønskede at bosætte sig på de højereliggende, veldrænedde jorder, var jernalderens bønder tvunget til at vælge de små, kuplede bakketoppe, som nu engang fandtes, og her var pladsen kneben. Samtidig har den forholdsvis dårlige landbrugsjord ikke ligefrem tiltrukket jernalderbønderne; det medvirkede også til, at områdets bebyggelser var forholdsvis små og spredte.

Ved Ørbækgård, blot 1/2 km fra jernalderhusene ved Mariehøj, finder vi den



På det nutidige kort er vist de fem lokaliteter, hvor museet har fundet rester af jernaldergårde fra tiden mellem ca. 300 f.Kr. og 300 e.Kr.

næste jernaldergård. Her har bønderne bosat sig mindst to gange, første gang i tiden kort før Kristi fødsel og igen i 300-årene. Vi har ikke fundet rester af selve bygningerne til den første gård, men derimod flere store nedgravninger fyldt med ituslåede lerkar fra husholdningen. Fra den senere gård fandt vi til gengæld rester af et 25 m langt og 5 m bredt stolpebygget hus.

Ved Hørsholm Sygehus lå også en jernaldergård, tilmed en af de større. Gården er fra

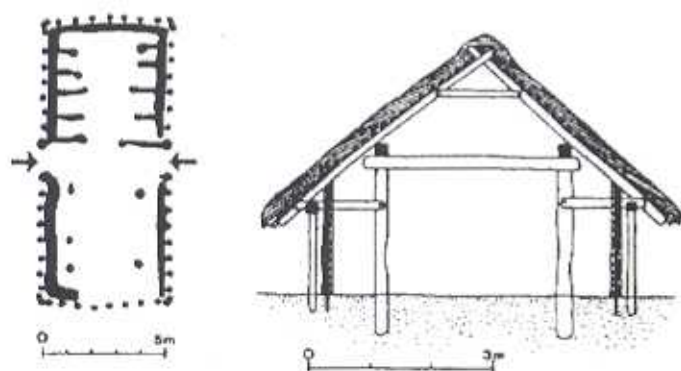
tiden lige omkring Kristi fødsel og bestod af ikke mindre end tre samtidige bygninger: En hovedbygning på godt 20 meters længde, et kortere udhus og en lille staklade.

Jernaldergårdene ved Mariehøj, Ørbækgård og Hørsholm Sygehus var placeret på bakketoppe, som grænser ned til tidligere engområder i tilknytning til Usserød Å. Placeringen hænger sammen med, at kvæghold var jernalderbondens vigtigste ernæringsgrundlag. En-

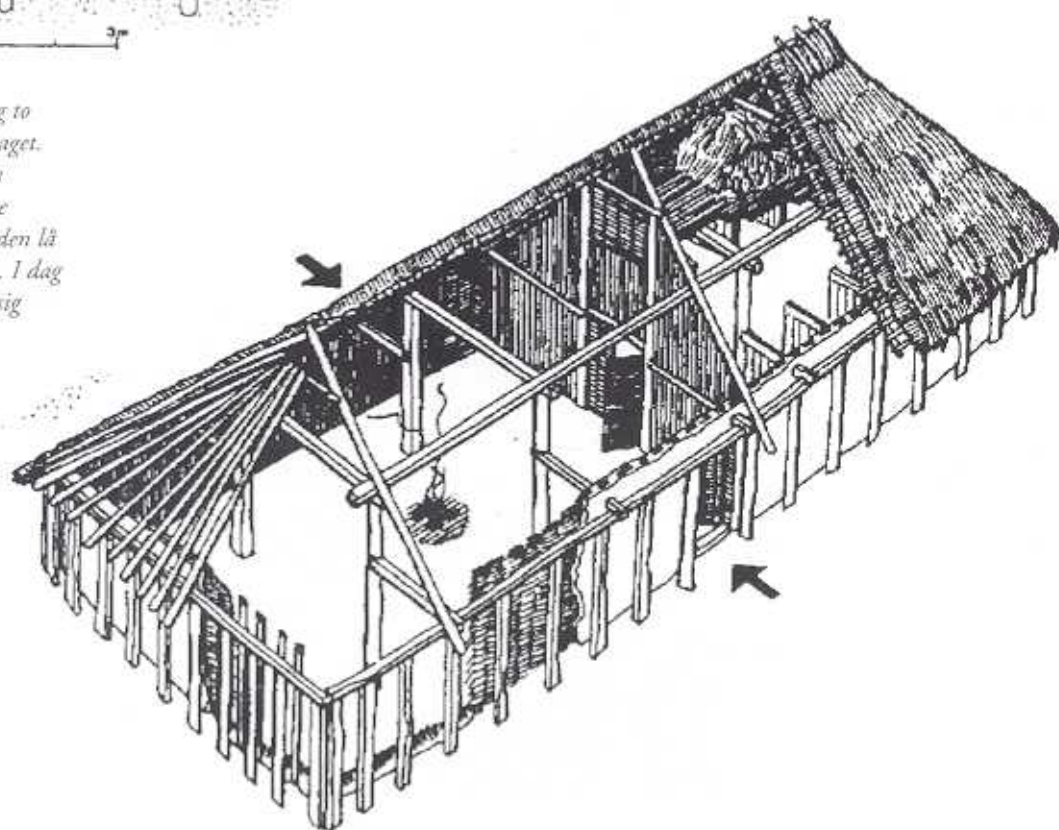
gene tjente som gode græsgange og leverede også hø til det opstaldede kvæg i vinterhalvåret. Kvægholdet blev suppleret med svine- og fårehold, men også kornproduktion spillede en vigtig rolle. Højt i terrænet, tæt ved selve gårdene, lå små indhegnede marker, hvor man først og fremmest dyrkede byg og hvede.

I landzonen lige vest for Hørsholm er der også fundet bopladser fra jernalderen, nemlig ved Damgård og ved Grønnegade på Agiltegårds

tidligere jorder. Sidstnævnte boplads blev fundet så sent som dette forår, hvor museet udførte prøvegravninger i forbindelse med udvidelsen af Hørsholm Golf's baner. Der er foreløbig registreret affaldshuller med lerkarskår fra omkring år 300 e.Kr., og bopladsen ser også ud til at rumme velbevarede rester af flere langhuse. I skrivende stund står vi over for at påbegynde en større undersøgelse på stedet, så inden længe vil der igen være nyt at fortælle om Hørsholms jernalder.



Jernalderhusene var bygget op omkring to indre stolperækker, der bar vægten af taget. Væggene var sat af mindre stolper, som støttede en lerklinet rjstfletning. Husene var opdelt i to eller flere rum. I vestenden lå beboelsesrummet og i østenden stalden. I dag er alle de dele af husene, som befandt sig ovenover jorden, for længe forsvundet. Når vi udgraver husene, finder vi kun sporene fra de nedgravede stolper og væggroster.



Tegning: Flemming Bau.

Sjælsmark

Støvede arkivalier giver liv til en vandretur i det grønne.



Mus. insp. Hans Jørgen Winther Jensen

En summende hed sommerdag i august 1999 i Landsbyen i Sjælsmark. Bortset fra de gamle træmaster med deres elledninger føler man sig hensat til en fortid. Uddødt virker stedet nærmest, men meget idyllisk. Kun på den første gård på venstre hånd, når man kommer fra Sjælsmarksvej, udspiller der sig noget erhvervsliv. Møddingen ud mod vejen viser, at her har man stadig dyr; men ellers har beboerne deres arbejde andre steder.

1951 blev et brud i byens historie. Da rev staten så at sige tæppet væk under byens hidtidige livsform. Da eksproprierede staten en stor del af byens jord for at kunne bygge Sjælsmark kaserne. Til da, og fra ingen ved hvornår, havde dyrkning af jorden og husdyrhold været beboernes livsgrundlag.

En summende hed sommerdag i, lad os

sige 1922, i Landsbyen i Sjælsmark. Midt i høsten. Høsten er startet med, at der er blevet slået en "skåre" med le omkring marken, for at undgå, at de tre heste, der trak høstmaskinen, skulle træde kornet ned. Negene har nu ligget på marken et par dage. Markerne omkring byen myldrer af liv og lyd. I den bagende sol farer ungerne omkring og samler negene sammen. I længden er det et hårdt og træls arbejde for børnene, og de hårde og skarpe stubbe sætter deres spor på de bare lægge.



Udsnit af udskifningskort fra 1799.



Fotografiet, der er taget af Helge Pedersen i juli i år, viser Tingstedgård, Landsbyen 6 i Sjælsmark.

En summende hed sommerdag i august år 1900 i Sjælsmark. Midt i høsten.

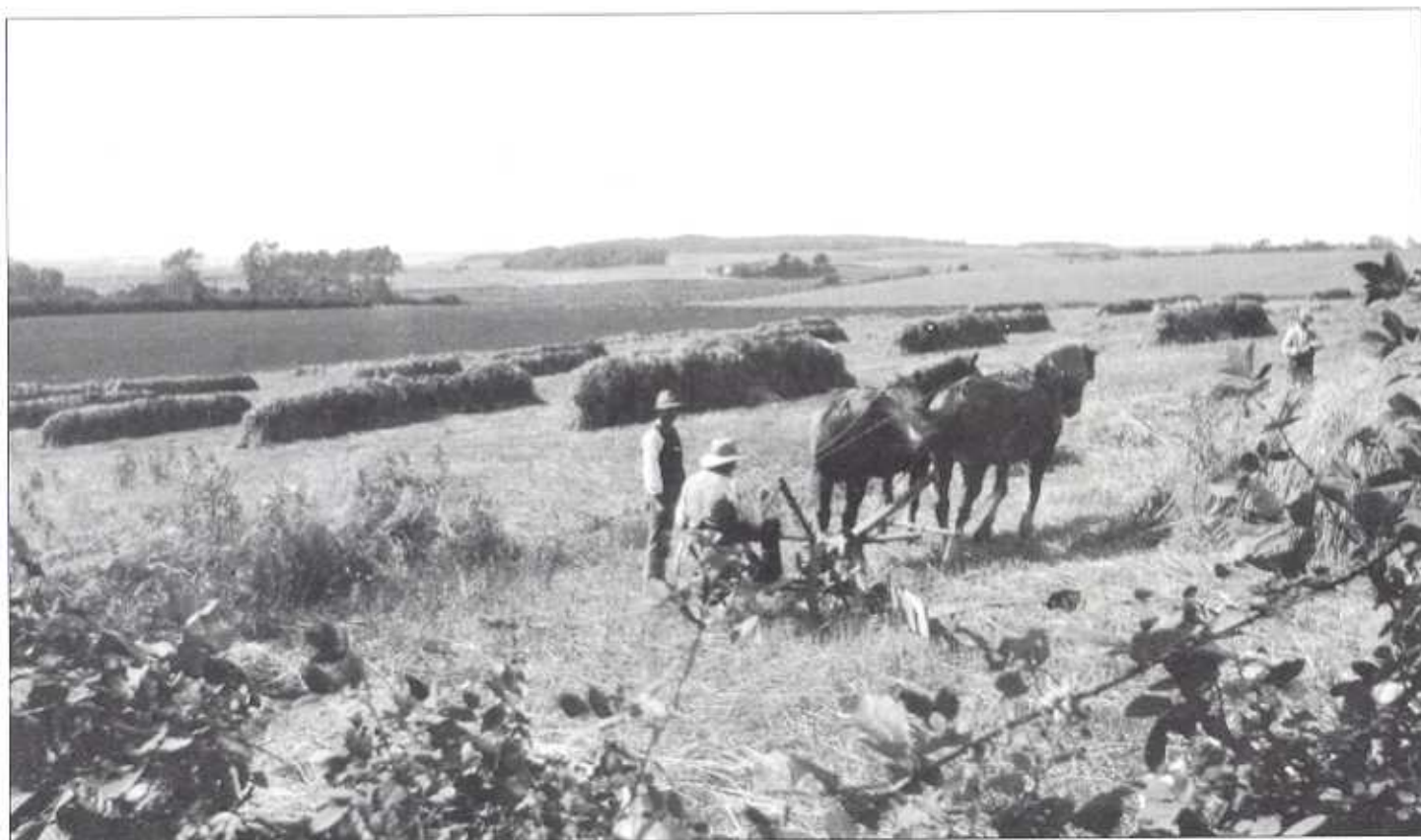
På markerne går mænd - karle, husmænd og bønderne selv - og høster med leer. Bag dem går piger og koner. De samler kornet i neg med bånd omkring. Senere vil børn, piger og koner slæbe negene sammen til karle, husmænd og husbond, der så skal sætte ne-

og koner binder kornet sammen i neg, der senere slæbes sammen til mændene, der sætter dem i hobe; men på andre punkter adskiller høsten år 1770 sig fra høsten år 1900. År 1770 har den enkelte bonde sin jord spredt ud på mange forskellige agre. Høstfolkene skal altså flytte "arbejdsplads" mange gange for at høste den enkelte bondes korn. Desuden er der i år

tilbage til den tid. Først og fremmest "Tingstedgård" (Landsbyen 6) fra ca. 1760 og den gamle rytterskole, som er opført år 1724 (Landsbyen 9).

Men det vigtigste og mest sigende træk, der har overlevet, er, hvad man kunne kalde byplanen. Dengang som nu gik hovedgaden fra vejen, der i dag hedder Sjælsmarksvej, mod syd, til den

så kan man oven i købet få forklaringen på, at byplanen år 1770 ligner byplanen år 1999 så meget.



gene samme i hobe. Det er et meget betydningsfuldt arbejde, for hobene skal sættes sammen på en måde, så regn ikke ødelægger kornet.

En summende hed sommerdag i august år 1770 i Sjælsmark. Midt i høsten.

Høstarbejdet foregår sandsynligvis på mange måder ligesom i år 1900. Det vigtigste høstredskab er leen, selvom den ikke er så effektiv som en senere tids. Bonden selv, karlen eller husmanden svinger den. Piger

1770 længere mellem stråerne, og kornaksene er langt mindre, end tilfældet er 130 år senere.

Sammenligner man Sjælsmark en augustdag midt i høsten henholdsvis i 1770, 1900 og 1922 har byens liv ændret sig meget, selvom vi kun har haft øje for høstarbejdet; men på mindst to punkter ligner byen, som den ser ud i dag, byen som den så ud i 1770.

For det første eksisterer der bygninger, der kan føres

den nuværende "Søgård", hvor den drejer mod vest på et kort stykke for derefter atter at genoptage sin vej mod Sjælsø. Og dengang som nu lå bebyggelsen klinet op ad hovedgaden.

Et besøg i Sjælsmark kombineret med et besøg på Hørsholm Egnsmuseums lokalhistoriske arkiv, hvor vi har de relevante bøger, arkivalier, kort og fotografier, det er, hvad der skal til for at kunne gøre sig forestillinger om byen til forskellige tider. Og

Sjælsmark i høstens tid sandsynligvis i 1920'erne. I baggrunden ses kornneg sat sammen i hobe. I forgrunden en høstmaskine.

H. C. Rostedsvej

Af mus. insp. Lisbet Heim

Når en ny vej skal have navn, er det kommunalbestyrelsen, der har afgørelsen. Som regel er det en rutinesag, idet involverede bygherrer gerne har et ønske, som forvaltningen i forvejen har set på.

Men det sker, at Hørsholm Kommune hører Hørsholm Egns Museum, om museet har forslag. Det kunne jo være, at der det aktuelle sted er historisk baggrund for et bestemt navn.

Mange føler, at det er morsommere med historisk begrundede vejnavne, end med navne efter blomsterarter, fuglearter, kornsorter o.s. v., som findes i andre kommuner i forvejen.

Der er et vejnavn, som flere gange er blevet bragt i forslag i Hørsholm - men som endnu ikke er blevet brugt. Det er H. C. Rostedsvej. Den 19. maj i år vedtog Museumsforeningens generalforsamling endog at rette henvendelse til Hørsholms borgmester om at benytte første passende lejlighed til at navngive en ny vej på denne måde.

Men hvem var H. C. Rosted, og hvorfor skal der opkaldes en vej efter ham?

H. Rosted blev født i 1891. Han kom som nyuddannet lærer til Hørsholm i 1914, hvor han

For Rosted blev lærergerningen indfaldsviklen til at engagere sig i lokalsamfundet på mange måder, bl. a. som konservativ lokalpolitiker og som organisator af mange tiltag i Hørsholm Kom-

engageret. Hans elever nød godt af hans interesse og viden, men også de ældre aldersklasser fik stor glæde af Rosteds foredrag og egnsvandring. Nutiden kender måske især Rosted gennem de mange skrifter fra hans hånd. Hovedværkerne blev de to store bøger "Fra Adelsborg til Kongeslot" og "Hirschholm Slot" fra henholdsvis 1957 og 1963. Når Museumsforeningen ønsker at mindes Rosted, er det dog nok især, fordi det var hans initiativ, at foreningen blev stiftet i 1942. Og ikke mindst var det hans idé, at det skulle være foreningen, og ikke offentlige myndigheder, der stod bag oprettelsen af Hørsholm Egns Museum i 1944. Til sidst skal nævnes, at Rosted var museets leder fra starten og til han afgik ved døden i 1968.

Der er således god grund til Museumsforeningens ønske om en H. C. Rostedsvej - helst i det gamle Hørsholm, tæt ved Hørsholm Egns Museum.



H. C. Rosted på talerstolen, 1940'erne.

først underviste på Hørsholm Realskole, senere på Hørsholm Skole. Her blev han viceskoleinspektør, og her underviste han indtil pensioneringen i 1961.

Men først og fremmest huskes H. C. Rosted som lokalhistoriker. Han gik tidligt igang med at udforske den lokale historie, på en gang omhyggeligt og

Lerbækgård - Hørsholm Golf

Af mus. insp. Lisbet Heim

Hørsholm Golf er en af de nyeste golfbaner i Nordsjælland, med alle de tilbud en golfspiller i dag kan ønske sig. Det gælder bænke, der i 2000 endda bliver udvidet til 27 huller, og det gælder den nyistandsatte Lerbækgård, der rummer golfklub, restaurant, selskabs- og mødelokaler.

Selv om faciliteterne er moderne, kan spillere og gæster alligevel fornemme den særlige atmosfære, der skyldes at rammerne omkring Hørsholm Golf er historiske.

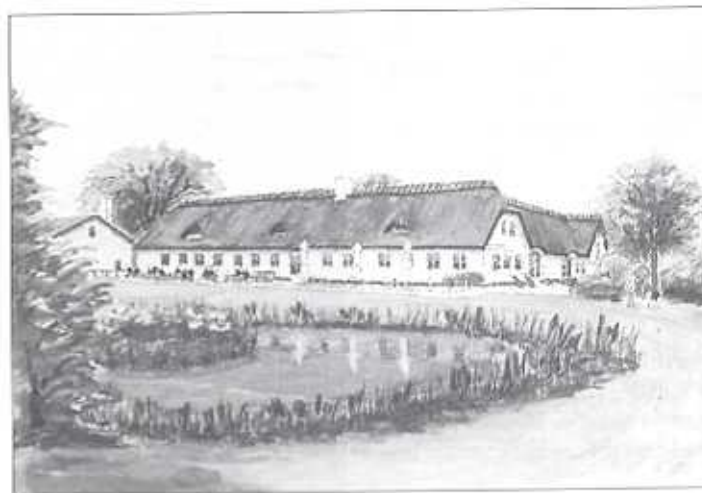
Lerbækgård hørte oprindeligt under krongodset Hirschholm, hvor bønderne som de første i Kongeriget fik deres jord over-

draget til selveje og dermed blev "frie bønder". Bygningerne er henvend 200 år gamle, men ved restaureringen af gården i 1990-92 opdagede man, at nogle af byggematerialerne var meget ældre; der var fundamentsten, der sandsynligvis har været hentet i nogle af egnens mange stendysser, og der var middelalderlige munkesten, der måske stammer fra nedrivningen af Hirschholm Slot i begyndelsen af 1800-tallet.

Golfbanen er anlagt i et smukt og varieret landskab, der bærer spor af menneskets færden gennem tusinder af år. Ved den igangværende udvidelse af banen fandt man spor af bebyggelse fra jernalderen, tiden omkring Kristi fødsel. På nogle af de højtlig-

gende punkter i landskabet har jernalderens bønder haft deres gårde, omgivet af dyrkede marker og enge til kvægets græsning. Her i efteråret 1999 er arkæolo-

ger fra Hørsholm Egns Museum ved at undersøge området nærmere, og til foråret vil nogle af fundene blive udstillet på Lerbækgård.



Gågaden i Hørsholm

Af mus. insp. Lisbet Hein

Gågaden i Hørsholm er i dag et moderne forretningsstrøg med et bredt udvalg af butikker og servicevirksomheder, suppleret af



Hovedgaden (nu Gågaden) 1910.

de kulturelle institutioner Hørsholm Bibliotek og Kulturhuset Trommen, begge fra 1988.

Gaden er imidlertid gammel, den blev anlagt i 1700-tallet og har en historie, der adskiller sig fra de fleste andre byers gågader.

I 1730'erne var Christian VI og dronning Sophie Magdalene ved at få opført Hirschholm Slot, der skulle være deres sommersidens, en dansk udgave af den franske solkonges Versailles. De kongelige følte dog, at der manglede en enkelt ting i deres projekt, nemlig en lille mønsterby, der skulle ligge i forlængelse af slotets hovedtilkørsel. Hofbygmester Nicolai Eigtved udarbejdede derfor i 1737 en byplan for den kommende Hirschholm eller Hørsholm Købstad. Det skulle være en by, hvor de vigtigste veje var nord-sydgående, og hvor husene skulle være ensartede og opført af ordentlige materialer.

Kongeparret tilbød gratis byggegrunde, skattefrihed og byggetilskud for at trække folk til den planlagte by, men det gik alligevel langsomt med tilflytningen. Først i midten af 1800-tallet - og

planlagte hovedgade, nu Usserød Kongevej.

Det har altid været den livligste del af Hørsholm by, her lå de vigtigste forretninger foruden byens største arbejdsplads, Hørsholm Klædefabrik fra 1842 og Hørsholms første rådhus fra 1918.

Ud mod gaden har ejendomme som regel været præsentable, men helt op til 1960'erne rummede gårdene bagved et mylder af baghuse med værksteder, boliger, lokummer, stalde og meget mere.

Trafikken gennem Hovedgaden har altid været livlig, ikke mindst fordi den længe var den eneste forbindelse mellem kongevejene nord og syd for Hørsholm.

Det kan derfor ikke undre, at Hovedgaden i vores århundrede efterhånden blev belastet af den



Gårdmiljø bag Hovedgaden (nu Gågaden) 41, i 1965.

gennemgående trafik, som især var til gene for handelen. Som en aflastning af Hovedgaden blev den sydlige del af Usserød Kongevej anlagt i 1963 langs med Dronningedammen, og året efter blev al kørende trafik forvist hertil. Hovedgaden fra Rådhuset i syd og til klædefabrikken i nord var nu forbeholdt de gående. De fleste baggårde blev efterhånden sløjfet og erstattet af parkeringspladser.

Det blev en forbedring for de handlende og deres kunder, men det tog sin tid, inden Gågaden i Hørsholm fandt sin egen stil og før der blev fundet en "rollefordeling" mellem gadens forretninger og Hørsholm Midtpunkt, der åbnede 1972/73.

En stor gevinst for Gågaden var opførelsen af Codanhus, Biblioteket og Trommen i 1988. Dette byggeri har afrundet Gågaden og været med til at danne et attraktivt torvemiljø.



Myldveid i Hovedgaden (nu Gågaden), 1925.

Følgende firmaer har sponsoreret denne artikel:



Hovedgaden 16
Hørsholm



matas

Hovedgaden 51 · Hørsholm



Hovedgaden 55C
Hørsholm



Gågaden i Hørsholm

Linnea

Hovedgaden 10
Hørsholm



Hovedgaden 12 · Hørsholm

Rungstedgaard

af mus. insp. Lisbet Hein

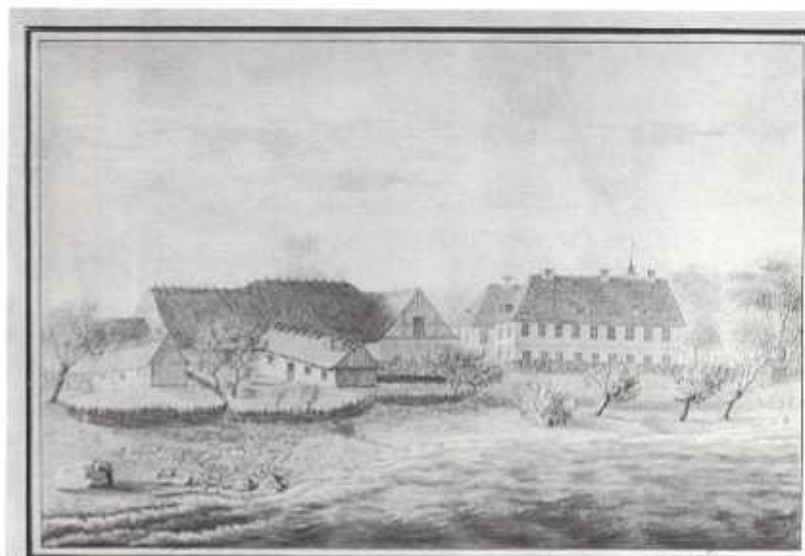
Rungstedgaard er en af Strandvejens rigtig gamle ejendomme, hvis historie vi kan følge gennem århundreder. Den var "gård nr. 1", den fornemste i Rungsted, og hørte i perioder direkte under kongehuset. Omkring år 1700 var det Frederik IV's ensomme dronning Louise, der ejede stedet, hvor hun ifølge Ewalds digt "Rungstedts Lyksaligheder" kunne glemme kongens utroskab for en stund. Senere kom Rungstedgaard i borgerligt eje, og i perioder blev den drevet sammen med Rungstedlund, Folehavegård og Sømandshvile, tilsammen et betragteligt gods.

Det kan ikke undre, at Rungstedgaards ejere gennem tiden har sat deres præg på egnen og har præget udviklingen, også på det lokalpolitiske plan.

I 1879 blev den samlede ejendom købt af familien Dinesen. Det var Alvilde Dinesen, der

overtog Rungstedgaard, mens hendes bror Wilhelm Dinesen (Karen Blixens far) flyttede ind på Rungstedlund. Efter Alvilde Dinesens død i 1893 blev Rungstedgaard i en tid udlejet som sommerpensionat, men i 1916 overgik ejendommen til Laura Dinesen, f. la Cour. Hun fik opført en helt ny hovedbygning, tegnet af Jens Ingwersen, ligesom parken blev omlagt i traditionel dansk herregårdsstil.

Mange andre af Strandvejens fine ejendomme er siden 2. Verdenskrig blevet revet ned eller er blevet skjult af nyere beoelsejendomme. Rungstedgaard var ved at lide samme skæbne, men blev reddet, da den



Helliget min fader paa sin fødselsdag 1823.

Foto efter tegning af Rungstedgaard, 1823.

i 1965 blev omdannet til kursusjendom, især med henblik på forsikringsbranchen.

I dag drives Kursuscentret Rungstedgaard som en moderne virksomhed, men med respekt

for de gamle rammer og for det omgivende miljø. For det sidste har Rungstedgaard her i 1999 modtaget anerkendelsen "Den grønne Nøgle".

Sophienberg Slot

af mus. insp. Lisbet Hein

Sophienberg Slot blev opført i 1742-46 under ledelse af Nicolai Eigtved, arkitekten for kvarteret omkring Amalienborg i København. Bygherrer var Christian VI og dronning Sophie Magdalene, der ønskede et festligt lille lystslot med udsigt over Øresund. I begyndelsen af 1800-tallet blev slottet revet delvist ned, og for få år siden var resten af bygningen ved at lide samme skæbne. Sophienberg Slot blev heldigvis reddet gennem en størstilet restaurering i 1986-89, og i 1993 blev ejendommen overtaget af Gymnasielærerforeningen og indrettet til kursusjendom.



Denne artikel er sponsoreret af:

SOPHIENBERG SLOT